

КАПЛИ ГЛАЗНЫЕ 1 %

ВИКСИПИН®

МИНИСТЕРСТВО ЗДРАВООХРАНЕНИЯ РОССИЙСКОЙ ФЕДЕРАЦИИ

ИНСТРУКЦИЯ

по медицинскому применению лекарственного препарата

Виксипин®**Регистрационный номер:** ЛП-003864**Торговое наименование:** Виксипин®**Группировочное наименование:** метилэтилпиридинол**Лекарственная форма:** капли глазные**Состав**

1 мл препарата содержит:

Действующее вещество:

Метилэтилпиридинола гидрохлорид 10,0 мг

Вспомогательные вещества:

Гидроксипропилбетадекс 20,00 мг

Калия дигидрофосфат 10,80 мг

Натрия бензоат 2,00 мг

Натрия гиалуронат 1,80 мг

Натрия гидрофосфат дигидрат 0,36 мг

Динатрия эдетата дигидрат (трилон Б) 0,20 мг

Фосфорной кислоты

раствор 2 М до рН 4,0-5,0

Вода для инъекций до 1 мл

Описание

Прозрачная или почти прозрачная бесцветная или слегка окрашенная жидкость.

Фармакотерапевтическая группа

Антиоксидантное средство.

Код АТХ: S01XA**Фармакологические свойства****Фармакодинамика**

Препарат снижает проницаемость капилляров, укрепляет сосудистую стенку, стабилизирует мембрану клетки, тормозит агрегацию тромбоцитов, уменьшает свертываемость и вязкость крови, обладает антиагрегационным и антигипоксическим действием.

Фармакокинетика

Препарат быстро проникает в ткани глаза, где происходит его депонирование и метаболизм. В тканях глаза концентрация выше, чем в крови. Обнаружено 5 метаболитов, представленных дезалкилированными и конъюгированными продуктами его превращения. Метаболизируется в печени. Метаболиты выводятся почками. Связывается с белками плазмы крови в среднем на 42 %.

Показания к применению

- лечение и профилактика воспалений и ожогов роговицы;
- лечение кровоизлияний в переднюю камеру глаза;

- лечение и профилактика кровоизлияний в склеру у лиц пожилого возраста;
- тромбоз центральной вены сетчатки и ее ветвей;
- лечение осложнений близорукости;
- диабетическая ретинопатия.

Противопоказания

Индивидуальная повышенная чувствительность к компонентам препарата, беременность, период грудного вскармливания, детский возраст до 18 лет.

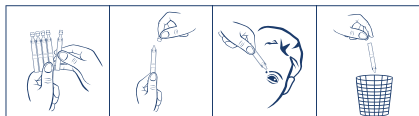
Применение при беременности и в период грудного вскармливания

Применение препарата при беременности и в период грудного вскармливания противопоказано.

Способ применения и дозы

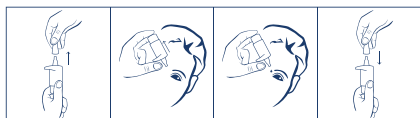
Препарат закапывают в конъюнктивальную полость по 1-2 капли 2-3 раза в день. Продолжительность курса лечения зависит от течения заболевания (обычно составляет 3-30 дней) и определяется врачом. При наличии показаний и хорошей переносимости препарата курс лечения может быть продолжен до 6 месяцев или повторяться 2-3 раза в год.

Порядок работы с тьюбик-капельницей:



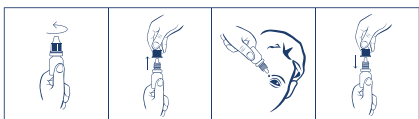
1. Открыть пакет, отделить одну тьюбик-капельницу, остальные поместить обратно в пакет.
2. Вскрыть тьюбик-капельницу (убедившись, что раствор находится в нижней части тьюбик-капельницы, вращающими движениями повернуть и отделить клапан).
3. Запрокинуть голову назад, указательным пальцем одной руки оттянуть нижнее веко вниз, удерживая тьюбик-капельницу другой рукой вертикально над глазом наконечником вниз.
4. Закапать необходимое количество препарата в конъюнктивальный мешок глаза.
5. Закрыть тьюбик-капельницу клапаном. Вскрытую тьюбик-капельницу можно хранить не более 24 часов, затем тьюбик-капельницу следует выбросить.

Порядок работы с флаконом, укомплектованным насадкой-упором для пальцев:



1. Потянув за защитный колпачок вверх, открыть флакон.
2. Осторожно, не касаясь пальцами наконечника флакона, перевернуть флакон и, расположив большой палец одной руки на специальной насадке-упоре, сделать несколько нажатий до появления первой капли.
3. Запрокинуть голову назад, расположить наконечник флакона над глазом и указательным пальцем другой руки оттянуть нижнее веко вниз.
4. Держа большой палец на насадке-упоре, нажать на нее и закапать необходимое количество препарата в конъюнктивальный мешок глаза. Необходимо избегать контактов наконечника открытого флакона с поверхностью глаза и руками.
5. После использования надеть колпачок на флакон. После вскрытия флакона препарат можно использовать в течение 1 месяца. По истечении этого срока препарат следует выбросить. При видимых повреждениях флакона применять препарат не следует.

Порядок работы с флаконом из полиэтилентерефталата с капельницей пластиковой:



1. Вращающими движениями против часовой стрелки открыть флакон и снять колпачок.
2. Осторожно, не касаясь пальцами наконечника флакона, перевернуть флакон, зафиксировать между большим и указательным пальцами одной руки.
3. Запрокинуть голову назад, расположить наконечник флакона над глазом и указательным пальцем другой руки оттянуть нижнее веко вниз. Слегка надавить на флакон и закапать необходимое количество препарата в конъюнктивальный мешок глаза. Необходимо избегать контактов наконечника открытого флакона с поверхностью глаза и руками.
4. После использования надеть колпачок на флакон и закрыть вращающими движениями по часовой стрелке. После вскрытия флакона препарат можно использовать в течение 1 месяца. По истечении этого срока препарат следует выбросить. При видимых повреждениях флакона применять препарат не следует.

Побочное действие

Возможно ощущение жжения, зуд, кратковременная гиперемия конъюнктивы, местные аллергические реакции.

Если любые из указанных в инструкции побочных эффектов усугубляются или Вы заметили любые другие побочные эффекты, не указанные в инструкции, сообщите об этом врачу.

Передозировка

Случаи передозировки препарата не описаны.

Взаимодействие с другими лекарственными средствами

Препарат не следует смешивать с другими лекарственными растворами.

Особые указания

При необходимости одновременного применения других глазных капель, препарат закапывают последним, после полного всасывания предыдущего лекарственного средства (не ранее, чем через 15 минут).

Влияние на способность управления транспортными средствами и механизмами

Нет данных.

Форма выпуска

Капли глазные 1 %.

По 0,5 мл в тубик-капельницы из полиэтилена низкой плотности или полипропилена.

По 5 тубик-капельниц в пакете из фольгированной пленки.

По 2, 4 или 6 пакетов из фольгированной пленки вместе с инструкцией по применению в пачке из картона.

По 5 мл во флаконы стеклянные из прозрачного или коричневого стекла, укупоренные насадками медицинскими с защитными колпачками или без защитных колпачков, укомплектованные насадками-упорами для пальцев или без них.

По 5 или 10 мл во флакон из полиэтилентерефталата с капельницей пластиковой и крышкой с контролем первого вскрытия.

По 1 флакону из полиэтилентерефталата в пакете из фольгированной пленки.

По 1 флакону стеклянному или по 1 пакету из фольгированной пленки с флаконом из полиэтилентерефталата вместе с инструкцией по применению в пачке из картона.

Условия хранения

При температуре не выше 25 °С.

Хранить в недоступном для детей месте.

Срок годности

2 года.

После вскрытия флакона – 1 месяц.

Не применять после окончания срока годности!

Условия отпуска

Отпускают по рецепту.

Владелец регистрационного удостоверения

ООО «Гротекс», Россия
195279, Санкт-Петербург, Индустриальный пр., д. 71, корп. 2, лит. А
Тел.: +7 812 385 47 87
Факс: +7 812 385 47 88

Производитель/Организация, принимающая претензии

ООО «Гротекс», Россия
195279, Санкт-Петербург,
Индустриальный пр., д. 71, корп. 2, лит. А
Тел.: +7 812 385 47 87
Факс: +7 812 385 47 88
www.solopharm.com
www.wiksipin.ru